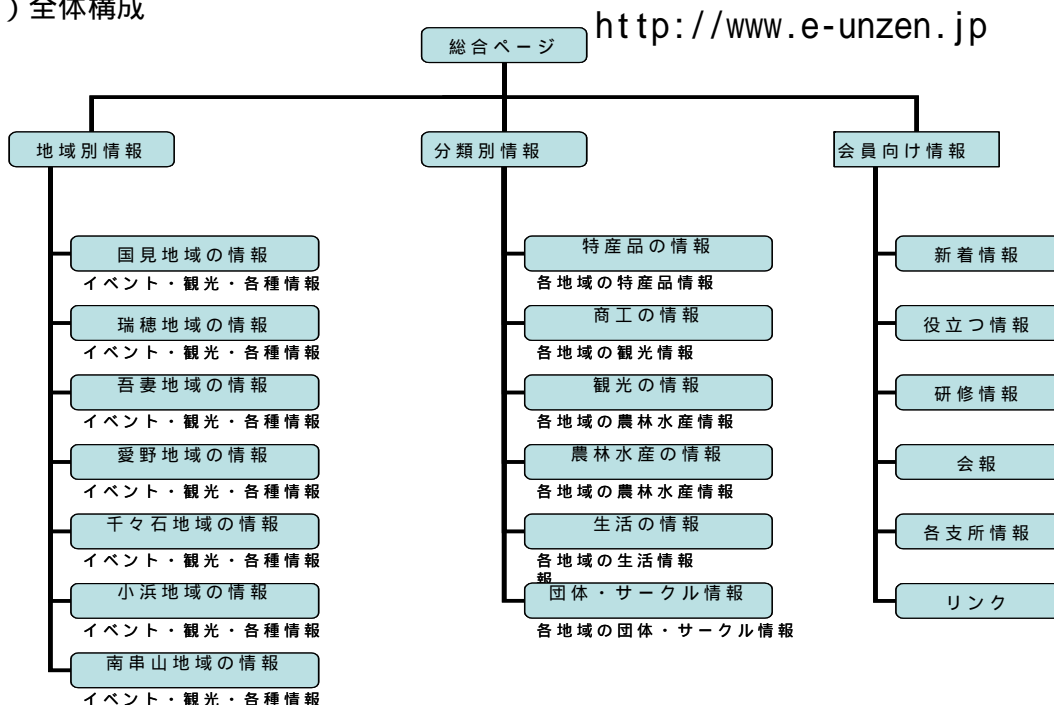


「雲仙まるごとネット」中級マニュアル

雲仙市商工会 (担当: 総務課)

1. 雲仙まるごとネットの説明

(1) 全体構成



(2) 各登録者のアドレス

H19年6月から、各登録者のアドレスが複数有効になりました。

<http://websho.shokokai-nagasaki.or.jp/42/xxxxxxxxxx/index.htm>

<http://websho.shokokai-nagasaki.or.jp/42/xxxxxxxxxx/>

<http://websho.shokokai-nagasaki.or.jp/42/xxxxxxxxxx>

<http://www.shokokai.or.jp/42/xxxxxxxxxx/index.htm>

<http://www.shokokai.or.jp/42/xxxxxxxxxx/>

<http://www.shokokai.or.jp/42/xxxxxxxxxx>

基本的なアドレスは上記 ですが、ほかに5つのアドレスを入力しても、同じように表示できます。アドレスをパンフやチラシに掲載する際、短い方がよいことが多いので、上記 や を記載することができます。

(3) 利用規則

<http://www.shokokai.or.jp/42/4221310011/>

(4) 雲仙まるごとネットから登録ユーザ向け情報

H19年7月中旬頃から、下記HPで作成手順や注意点などを掲載します。

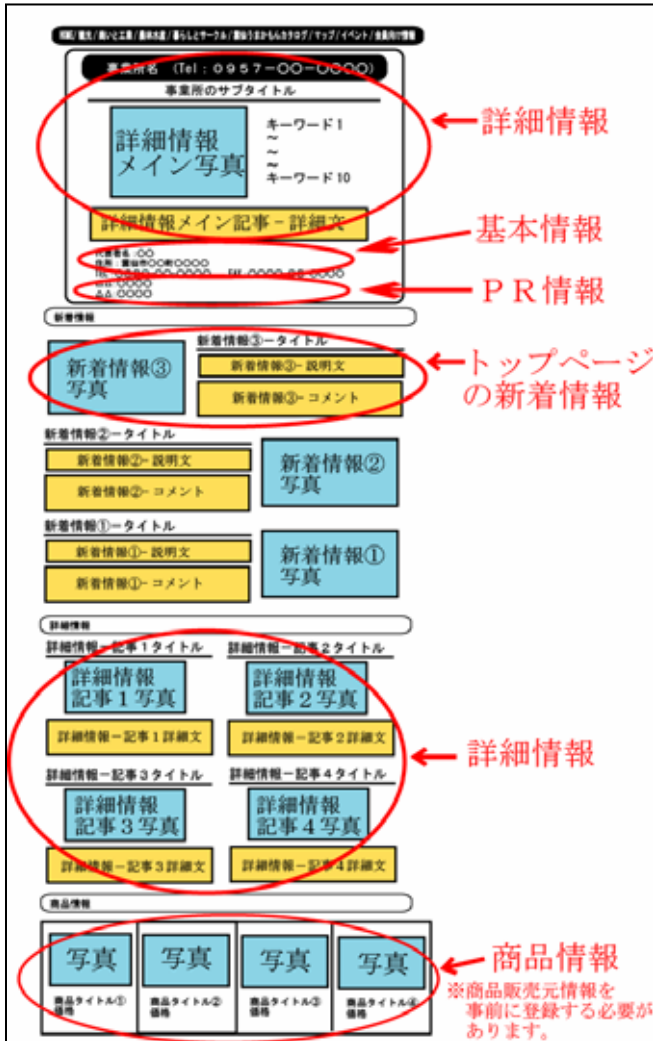
<http://www.shokokai.or.jp/42/4221310013/>

パソコンの設定で雲仙まるごとネットの登録情報が閲覧できない場合の対応。

<http://www.shokokai.or.jp/42/4221310016/>

2. 複数ページの上手な使い方

(1) 基本的な構成



基本情報

代表者名、郵便番号、住所、TEL、FAX、メールアドレスを登録します。

代表者名、郵便番号、住所、TEL は必須です。

メールアドレスを登録すると、メールで問い合わせがあります。不要なDMを誘引することにもなりますので、ご注意ください。

PR情報

画面上部に掲載するPR情報を20項目まで登録できます。項目名・内容ともに自由に編集できます。登録しなくても構いません。

詳細情報

ページ上部のメイン情報・下部の4記事を登録できます。

キーワードは10個まで登録でき、Yahoo!、Googleなどにヒットする可能性が高まります。

トップページの最新情報

20個まで登録できます。この情報の説明文・写真が雲仙まるごとネットのトップページなどに自動掲載されます。

商品販売元情報

通信販売のため商品情報を登録する前に、必ず入力してください。正しく登録すれば、特定商取引法上の問題はクリアします。

商品情報

宿泊施設用テンプレートに変更する

パスワードを変更する



(2) 構成を考えましょう

1つのIDしかない縦に細長いHPになってしまうことから、一般の閲覧者はサイト下部の商品情報・詳細情報までたどり着くまえに別のサイトへ移動する可能性が高くなります。HPの種類・情報量にも左右されますが、トップページはある程度短く作るか、重要な情報は上部にまとめることが望ましいと言えます。

そこで、複数のページがあると情報をいくつか分散させることができます。

基本的な SHIFT のページ

HOME/観光/高いと工業/農林水産/暮らしとサークル/雲仙うまもんカタログ/マップ/イベント/会員向け情報

事業所名 (Tel: 0957-00-0000)

事業所のサブタイトル

詳細情報
メイン写真

キーワード1
~
~
キーワード10

詳細情報メイン記事 - 詳細文

代表者名: 〇〇
住所: 雲仙市〇〇町〇〇〇〇
TEL: 〇〇〇〇-〇〇-〇〇〇〇 FAX: 〇〇〇〇-〇〇-〇〇〇〇
△△: 〇〇〇〇
△△: 〇〇〇〇

新着情報

新着情報③-タイトル

新着情報③-説明文

新着情報③-コメント

新着情報③写真

新着情報②-タイトル

新着情報②-説明文

新着情報②-コメント

新着情報②写真

新着情報①-タイトル

新着情報①-説明文

新着情報①-コメント

新着情報①写真

詳細情報

詳細情報-記事1タイトル

詳細情報-記事1写真

詳細情報-記事1詳細文

詳細情報-記事2タイトル

詳細情報-記事2写真

詳細情報-記事2詳細文

詳細情報-記事3タイトル

詳細情報-記事3写真

詳細情報-記事3詳細文

詳細情報-記事4タイトル

詳細情報-記事4写真

詳細情報-記事4詳細文

商品情報

写真

商品タイトル①
価格

写真

商品タイトル②
価格

写真

商品タイトル③
価格

写真

商品タイトル④
価格

新着情報を省いたページ

HOME/観光/高いと工業/農林水産/暮らしとサークル/雲仙うまもんカタログ/マップ/イベント/会員向け情報

事業所名 (Tel: 0957-00-0000)

事業所のサブタイトル

詳細情報
メイン写真

キーワード1
~
~
キーワード10

詳細情報メイン記事 - 詳細文

代表者名: 〇〇
住所: 雲仙市〇〇町〇〇〇〇
TEL: 〇〇〇〇-〇〇-〇〇〇〇 FAX: 〇〇〇〇-〇〇-〇〇〇〇
△△: 〇〇〇〇
△△: 〇〇〇〇

詳細情報

詳細情報-記事1タイトル

詳細情報-記事1写真

詳細情報-記事1詳細文

詳細情報-記事2タイトル

詳細情報-記事2写真

詳細情報-記事2詳細文

詳細情報-記事3タイトル

詳細情報-記事3写真

詳細情報-記事3詳細文

詳細情報-記事4タイトル

詳細情報-記事4写真

詳細情報-記事4詳細文

商品情報

写真

商品タイトル①
価格

写真

商品タイトル②
価格

写真

商品タイトル③
価格

写真

商品タイトル④
価格

商品情報のページ 1

HOME/観光/高いと工業/農林水産/暮らしとサークル/雲仙うまかもんカタログ/マップ/イベント/会員向け情報

事業所名 (Tel : 0957-00-0000)
事業所のサブタイトル

詳細情報
メイン写真

キーワード1
~
~
~
キーワード10

詳細情報メイン記事 - 詳細文

代表者名: 〇〇
住所: 雲仙市〇〇町〇〇〇〇
TEL: 〇〇〇〇-〇〇-〇〇〇〇 FAX: 〇〇〇〇-〇〇-〇〇〇〇
△△: 〇〇〇〇
△△: 〇〇〇〇

商品情報

写真 商品タイトル① 価格	写真 商品タイトル② 価格	写真 商品タイトル③ 価格	写真 商品タイトル④ 価格
---------------------	---------------------	---------------------	---------------------

商品情報のページ 2

HOME/観光/高いと工業/農林水産/暮らしとサークル/雲仙うまかもんカタログ/マップ/イベント/会員向け情報

事業所名 (Tel : 0957-00-0000)
事業所のサブタイトル

商品情報

写真 商品タイトル① 価格	写真 商品タイトル② 価格	写真 商品タイトル③ 価格	写真 商品タイトル④ 価格
写真 商品タイトル① 価格	写真 商品タイトル② 価格	写真 商品タイトル③ 価格	写真 商品タイトル④ 価格
写真 商品タイトル① 価格	写真 商品タイトル② 価格	写真 商品タイトル③ 価格	写真 商品タイトル④ 価格

新着情報のページ 1

HOME/観光/高いと工業/農林水産/暮らしとサークル/雲仙うまかもんカタログ/マップ/イベント/会員向け情報

事業所名 (Tel : 0957-00-0000)
事業所のサブタイトル

詳細情報
メイン写真

キーワード1
~
~
~
キーワード10

詳細情報メイン記事 - 詳細文

代表者名: 〇〇
住所: 雲仙市〇〇町〇〇〇〇
TEL: 〇〇〇〇-〇〇-〇〇〇〇 FAX: 〇〇〇〇-〇〇-〇〇〇〇
△△: 〇〇〇〇
△△: 〇〇〇〇

新着情報

新着情報③-タイトル

新着情報③- 説明文

新着情報③- コメント

新着情報③
写真

新着情報②-タイトル

新着情報②- 説明文

新着情報②- コメント

新着情報②
写真

新着情報①-タイトル

新着情報①- 説明文

新着情報①- コメント

新着情報①
写真

新着情報のページ 2

HOME/観光/高いと工業/農林水産/暮らしとサークル/雲仙うまかもんカタログ/マップ/イベント/会員向け情報

事業所名 (Tel : 0957-00-0000)
事業所のサブタイトル

新着情報③-タイトル

新着情報③- 説明文

新着情報③- コメント

新着情報③
写真

新着情報②-タイトル

新着情報②- 説明文

新着情報②- コメント

新着情報②
写真

新着情報①-タイトル

新着情報①- 説明文

新着情報①- コメント

新着情報①
写真

(3) 複数のIDを使った例

ミヤマガーデン

<http://www.shokokai.or.jp/42/4236210560/>

草花の写真を品種・季節毎に分けており、それぞれに1つのIDを使っています。

なかしま花屋

<http://www.shokokai.or.jp/42/4236210160/>

ブライダル装飾例の写真をそれぞれシーン別に1つのIDを使っています。

ひで美容室

<http://www.shokokai.or.jp/42/4236210620/>

エステ部門を分けて登録しています。

(4) 複数のIDを使う場合は、最上部にリンクタグを貼りましょう

メインのIDからサブIDへ移動させるためには、最上部にリンクタグを貼りましょう。

同様に、サブID同士の移動やメインIDへの移動にもリンクが必要です。

リンクタグの貼り方は、後述(8ページ、「4.超簡単なタグの使い方」)します。

下記のタグを最上部詳細情報に記載します。「 へのリンク」をクリックすると、xxxxxxxxx1のページへジャンプ(リンク)します。

```
<A href="http://www.shokokai.or.jp/42/xxxxxxxxx1/" target="_self">      へのリンク</A>
```

(5) フレームを使う例

フレームを作り複数IDを設定すると、このようなことが出来ます。

くにみの日実行委員会

<http://www2.ocn.ne.jp/~kunisho/k.htm>

イベントの種類毎、開催年度ごとにIDを分けて使っています。

独自のアドレスを保有していることから、フレームの一部としてSHIFTページを使用しています。

フレームの作成は、htmlの知識が必要です。フレーム作成方法は中級編では解説しませんので、ご希望の方は商工会へご相談ください。

(6) その他

新着情報、商品情報を掲載する際、どのIDで登録するか予め考えておく必要があります。

複数のIDを持っていても、新着情報を登録できるのは原則1つのIDに限定されていますので、ご注意下さい。

自社HPの一部として使用することも出来ます。

3. 画像データ

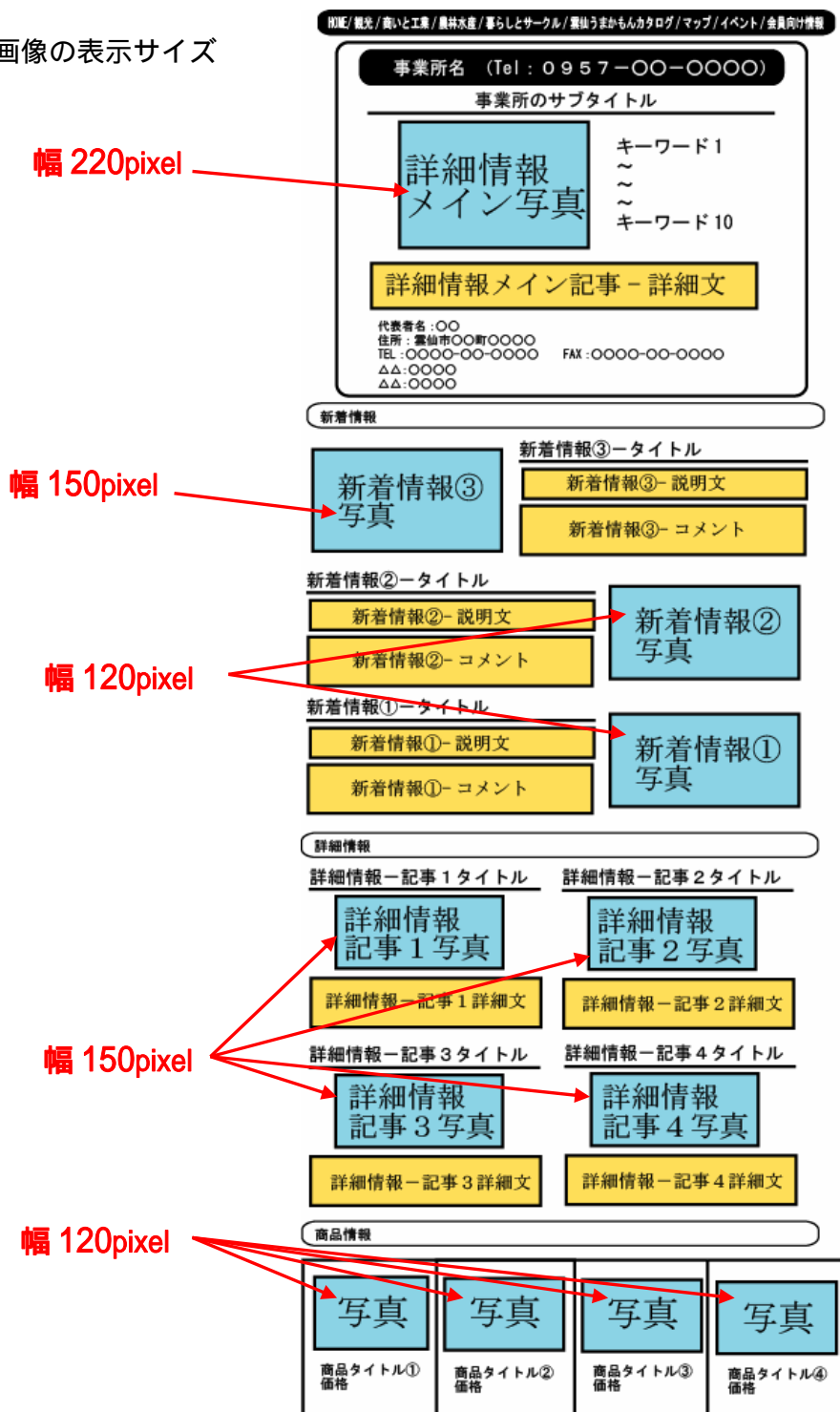
(1) 画像の形式

画像（写真など）の形式には、jpg（JPEG）・gif（ジフ）・png（ピング）・bmp（ビットマップ）などがありますが、雲仙まるごとネットに登録できる画像の形式はjpg・gif・pngのみとなっていますのでご注意ください。

それ以外の形式の画像は、jpg・gif・pngのいずれかに変換してから、登録をお願いします。変換が難しい場合、変換方法が分からない場合は、商工会各支所へお問い合わせ下さい。

なお、doc（ワード）・xls（エクセル）なども掲載可能なので、企業解説の文章やテキスト・地図などを掲載できます。

(2) 登録された画像の表示サイズ



(3) 登録する画像のサイズ

推奨サイズ

雲仙まるごとネットでは、登録する画像サイズは 50kb 未満を推奨しています。きれいな写真を掲載しようとして大容量の画像を登録しても、50kb 以上の画像は自動縮小されるためです。

殆どの写真は、ダブルクリックすると別ウィンドウが開き、写真が表示されます。50kb 以上の写真を登録すると、この別ウィンドウでは幅 300pixel で表示されますが、50kb 未満の写真では原寸通りの写真が表示されます。画質にも左右されますが、登録時の写真サイズが 50kb 未満であれば、幅 600～700pixel くらいまで表示できるようです。

一方、登録前の画像が幅 300pixel 未満の場合、300pixel に引き伸ばされることから粗い写真になってしまいます。携帯電話のカメラなどで撮影した写真を使用する場合はご注意下さい。

大きい写真

大きすぎる画像を登録しようとする、送信エラーとなることがあります。

概ね 500kb 以上の画像を登録する際にエラーが多発しますので、これ以上のサイズの画像は、登録前にいったんサイズを縮小してください。

小さい写真

登録前の画像が幅 300pixel 未満の場合、300pixel に引き伸ばされることから粗い写真になってしまいます。

携帯電話のカメラなどで撮影した写真を使用する場合はご注意下さい。

デジカメの解像度は、万画素子という言葉で表現されます。画素はデジカメが記録できる最少の点なので、同じレンズを用いた場合は画素が大きいほど精巧な写真が撮影できます。この点(ドット)のことを、pixel(ピクセル)といいます。例えば、幅 1200 縦 800 の点を記録できるデジカメは、 $1200 \times 800 = 96$ 万 pixel なので約 100 万画素となります。

色は 3 つの基本原色(赤・青・黄)からなり、1 つの原色に 256 通りの濃淡があるため、フルカラーとは $256 \times 256 \times 256 = 1678$ 万色となります。色はコンピュータ内部では 8 桁の数字で表現されているので 8 ビット必要で、 $8 \text{ ビット} \times 3 \text{ 原色} = 24 \text{ ビット}$ です。8 ビット = 1 bite(バイト)なので、 $24 \text{ ビット} = 3 \text{ bite}$ です。

96 万 pixel をフルカラー表示させると、 $96 \text{ 万} \times 3 = 288 \text{ 万 bite} = 2812.5 \text{ kb(キロバイト)} = 2.75 \text{ mb(メガバイト)}$ となります。100 万画素のデジカメでは、2.75mb の写真が撮れることとなります。実際のデジカメは圧縮技術があるため、これよりも小さいサイズとなります。

4. 超簡単なタグの使い方

(1) 参考になるHP

- 「みんなのタグ辞書」 <http://www.heo.jp/tag/>
- 「TAG index」 <http://www.tagindex.com/>
- 「タグの絵本」 <http://www.site-html.com>

(2) SHIFTシステムで使用できる主なタグ一覧

フォント系

内容	表示例	タグの使用例
太字	ここが 太字 です	ここが太字です
サイズ	サイズを 工夫 します	サイズを工夫 します
色	字を 色付き文字 にします	字を色付き文字にします
斜体	字を 斜め にします	字を<i>斜め</i>にします
下線	字に 下線 をつけます	字に<u>下線</u>をつけます
組み合わせ	いろいろ 工夫 して!	いろいろ<i><u>工夫</i></u>して!

- 注) : 通常の font size は3です。1 ~ 6の整数で設定することが多い。
 : 色は英語表記のほか、記号でも表現できます。色見本は下記HP参照。
 「TAG index」 http://www.tagindex.com/color/safe_color.html
 「みんなのTAG事典」 <http://www.heo.jp/tag/color/>

リンク系

内容	使用例
新しいウィンドウでリンク先が開く	リンク
同一ウィンドウでリンク先が開く	リンク
親ウィンドウでリンク先が開く	リンク
トップウィンドウでリンク先が開く	リンク

- 注) : 外部へのリンクは、`target="_blank"` を使用します。
 : 同一サイト内へのリンクは、`target="_self"` を使います。
 、`target="_parent"` はあまり使用しません。

画像系

内容	使用例
画像を引用する	<code></code>
画像を引用する(右クリック禁止)	<code></code>
画像を引用する(幅指定)	<code></code>
画像を引用する(サイズ指定)	<code></code>
画像をクリックしたらリンク先が開く	<code></code>

注) 外部サイトなどの写真引用は、著作権にご注意下さい。

プロバイダの無料HPスペース等に写真をおいておくと、カタログを作ることが出来ます。

: ブラウザの種類によっては、ダウンロード可能です。

スクロール系

内容	使用例
右から左へ	<code><marquee>スクロール</marquee></code>
範囲設定	<code><marquee width="200">横幅</marquee></code>
左から右へ	<code><marquee direction="right">右へ</marquee></code>
左右へ反復	<code><marquee behavior="alternate">左右へ動く</marquee></code>
範囲設定	<code><marquee behavior="alternate" width="200">決まった幅で左右へ</marquee></code>
背景に色を付ける	<code><marquee bgcolor="色コード">背景に色を付ける</marquee></code>

5 . SHIFT システムにおける表の活用

(1) 活用例

くにみの日実行委員会

<http://www.shokokai.or.jp/42/4236218042/>

ミヤマガーデン

<http://www.shokokai.or.jp/42/4236210561/>

なかしま花屋

<http://www.shokokai.or.jp/42/4236210161/>

村木珠算教室

<http://www.shokokai.or.jp/42/4236210611/>

(2) つくりかた例

ホームページビルダー等で htm を新規に作成し、表を作成

htm ソースの内、<table>と</table>の間をコピーして、ワードに貼り付け

ワードで改行を整理

SHIFT へそのままコピー

(3) 注意

表を作るには、ホームページビルダーなどの専用ソフトがあると便利です。
ワードやエクセルにも html 作成機能はありますが、画面通り表示させるためには慣れが必要です。

ワード・エクセルで html を作り、html ソースを表示させる方法
作ったデータを「ファイル-web ページとして保存」をクリック
「ファイル-ブラウザでプレビュー」をクリック
Internet Explorer が開く
「表示-ソース」をクリック

6. インターネットHPに関する一般的な知識

ホームページ (HP、HomePage) とは、元々「WEBページのトップページ」もしくは「ブラウザを立ち上げたときに最初に開くWEBページ」という意味でしたが、最近はWEBページのことをHPと呼ぶことが多くなりました。

WEB = World Wide Web (WWW) の略

WWW = 直訳すると「世界中に張り巡らされたクモの巣」。OS・言語・ブラウザが異なるパソコン・地域でも、同じように表示するためのシステム。

LAN は「LAN ケーブルで接続されたネットワーク」で、理論上は 253 台のパソコンが接続できます。この中の 1 台のハードディスクを共有すると、ほかの 252 台から閲覧ができます。当然、LAN に接続していないパソコンからは閲覧できません。

インターネットは、一般に公開しているパソコン (インターネットサーバ) にあるデータを自らのパソコンに取り込み (ダウンロード) 閲覧するシステムです。OS・言語・ブラウザが異なっても、同じようにデータを閲覧する仕組みは「http」と呼ばれ、WEBページのアドレスの頭につけられています。

http = 「HyperText Transfer Protocol」の略。

HP を構成するのは、主に html データと画像データです。

html = 「HyperText Markup Language」の略。文書あるいはその一部を特殊な記号 (タグ) で囲むことにより、フォント・表・リンクなどを文章中に記す言語。

html は別個の html データをリンクさせる「ハイパーリンク」という機能を持つため、WEB 上の html 間をつなぐための言語システムとして普及しました。

タグとは、html の中でフォントの大きさ・色・強調、表、リンクなどを指定する命令のことで、「<>」で指定します。

ダウンロード = WEB サーバからパソコンへ html データや画像データを取り込むことです。一般に「ダウンロード」とは、HP 上に掲載されているデータ (写真・音楽・動画など) をパソコンに取り込むことですが、「HP を閲覧すること」もダウンロードといえます。

ブラウザソフト (Internet Explorer など) が必要です。

アップロード = パソコンから WEB サーバへ html データや画像データを送ることです。

FTP ソフト (Homepage Builder に内蔵、FFFTP など) が必要です。

< 参考になる HP >

「IT 用語事典 e-Words」<http://e-words.jp>

「WebPage 工房」<http://www.rohdea.com>

「とほほの WWW 入門」<http://www.tohoho-web.com/www.htm>

「超初心者のためのホームページ作成講座」<http://park16.wakwak.com/~html-css/>

「みんなのタグ辞書」<http://www.heo.jp/tag/>

「TAG index」<http://www.tagindex.com/>

「タグの絵本」<http://www.site-html.com/>